

# Prévention et promotion de la santé dans les centres de transit

Guide pour le personnel des centres



Les opinions exprimées dans cette publication sont celles des auteurs et ne représentent pas nécessairement celles de l'Organisation internationale pour les migrations (OIM). Les désignations employées et la présentation des documents dans cet ouvrage n'impliquent pas l'expression par l'OIM d'une quelconque opinion quant au statut juridique d'un pays, d'un territoire, d'une ville ou d'une zone, ou de ses autorités, ou concernant ses frontières ou ses limites.

L'OIM croit profondément que la migration humaine et ordonnée est bénéfique pour les migrants et la société. En tant qu'organisation intergouvernementale, l'OIM agit avec ses partenaires de la communauté internationale afin d'aider à résoudre les problèmes opérationnels que pose la migration ; de faire mieux comprendre quels en sont les enjeux ; d'encourager le développement économique et social grâce à la migration ; et de préserver la dignité humaine et le bien-être des migrants.

L'utilisation du genre masculin a été adoptée afin d'alléger le document et de faciliter la lecture et n'a aucune intention discriminatoire.

---

Ce document a été réalisé par le Bureau régional de l'OIM à Dakar en collaboration avec les bureaux OIM du Burkina Faso, du Mali et du Niger, avec le soutien financier du Ministère de l'Europe et des Affaires étrangères (République française), dans le cadre du projet «AVUMED : ASSISTANCE TO VULNERABLE MIGRANTS STRANDED ON THE CENTRAL MEDITERRANEAN ROUTE ».

#### **Éditeur :**

Organisation internationale pour les migrations (OIM)

Route des Almadies - Zone 3 Dakar Sénégal

Tel : +221 33 869 62 00

Courriel : [iomdakar@iom.int](mailto:iomdakar@iom.int)

Site Internet : [www.iom.int](http://www.iom.int)

**Illustrations:** The Ink Link – Olivier Copin (<https://www.theinklink.org/fr>)

#### **Contacts :**

RO Dakar : Agnès COUVRAY [acouvray@iom.int](mailto:acouvray@iom.int)

CO Burkina Faso : Sandrine NEGALO [esnegalo@iom.int](mailto:esnegalo@iom.int)

CO Mali : Dr. Aboudou SAMAKE [asamake@iom.int](mailto:asamake@iom.int)

CO Niger : Natsuko SAWAYA [nsawaya@iom.int](mailto:nsawaya@iom.int) et Manon DOS SANTOS [madossantos@iom.int](mailto:madossantos@iom.int)

---

# Sommaire

<b>Raison d'être et utilisation du guide.....</b>	<b>4</b>
<b>Notions fondamentales.....</b>	<b>5</b>
Vulnérabilité sanitaire des migrants.....	6
Maladies infectieuses.....	12
Hygiène et santé.....	16
Prévention et promotion de la santé.....	18
<b>Maladies infectieuses.....</b>	<b>21</b>
Tuberculose.....	22
Gale.....	24
Paludisme.....	27
Infections sexuellement transmissibles et VIH/sida.....	29
Hépatite B.....	32
<b>Santé mentale .....</b>	<b>35</b>
Santé mentale.....	36
<b>Hygiène et santé.....</b>	<b>39</b>
Hygiène corporelle .....	40
Hygiène alimentaire.....	45
Hygiène collective.....	48
<b>Bibliographie.....</b>	<b>54</b>

# Raison d'être et utilisation du guide

## Cible

Ce guide s'adresse à tout le personnel des centres de transit (gestionnaires, travailleurs sociaux, mobilisateurs communautaires, psychologues, chargés de protection, infirmiers, hygiénistes, etc.).

## Objectifs du guide

- Apporter des notions fondamentales au personnel des centres de transit sur :
  - les principaux problèmes de santé auxquels peuvent être confrontés les migrants et autres populations mobiles ;
  - les pratiques d'hygiène nécessaires au maintien de la santé et d'un environnement sain et favorable à la santé ;
  - la prévention et la promotion de la santé.
- Permettre au personnel des centres de connaître les actions à mener pour :
  - agir lorsqu'une personne présente des signes évocateurs d'une maladie infectieuse, qu'elle déclare avoir une maladie, ou qu'elle montre des signaux de souffrance psychique, afin qu'elle puisse être prise en charge dans une structure appropriée ;
  - assurer les mesures de prévention ;
  - assurer la promotion de la santé.

## Utilisation du guide

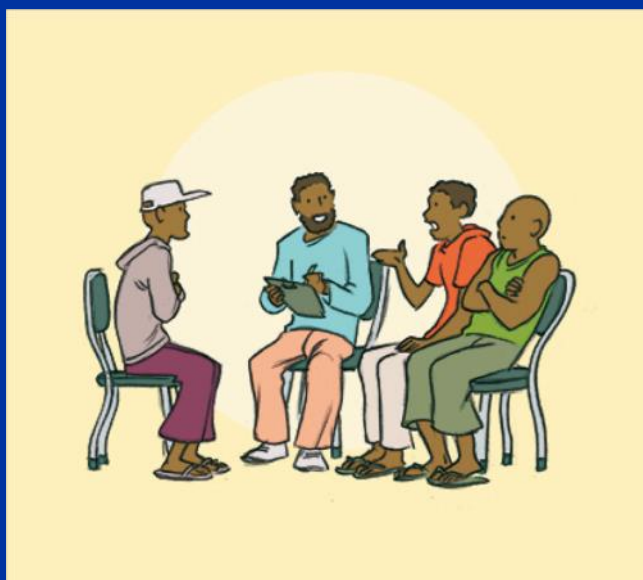
Il regroupe 4 types de fiches :

- **Fiches notions fondamentales** : Vulnérabilité sanitaire des migrants ; Maladies infectieuses ; Bonnes pratiques de l'hygiène ; Prévention et promotion de la santé ;
- **Fiches maladies infectieuses** : Tuberculose, Paludisme, Gale, IST et VIH, Hépatite B ;
- **Fiche Santé mentale** ;
- **Fiches hygiène et santé** : Hygiène corporelle, Hygiène alimentaire, Hygiène collective.

## Outils associés

Ce guide est associé à 10 posters, 1 boîte à images et 2 vidéos.

# Notions fondamentales



# Vulnérabilité sanitaire des migrants

## Concepts clés

### Migrant

« Personne qui quitte son lieu de résidence habituelle pour s'établir à titre temporaire ou permanent et pour diverses raisons, soit dans une autre région à l'intérieur d'un même pays, soit dans un autre pays, franchissant ainsi une frontière internationale » (OIM, 2007).



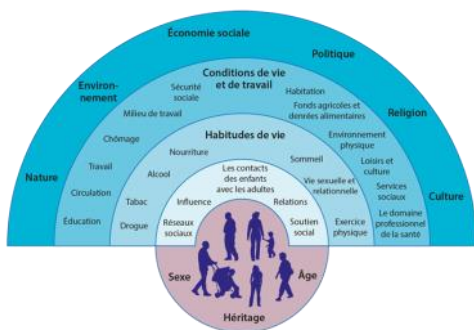
### Santé

« Un état de complet bien-être physique, mental et social, [qui] ne consiste pas seulement en une absence de maladie ou d'infirmité » (OMS, 1946).

La santé est ainsi prise en compte dans sa globalité.

### Déterminants de santé

« Facteurs personnels, sociaux, économiques et environnementaux qui déterminent l'état de santé des individus ou des populations » (OMS, 1999).



### Vulnérabilité

« Dans le contexte de la migration, faible capacité à éviter des préjudices, à y résister, à y faire face ou à s'en relever, en raison de l'interaction particulière des caractéristiques et conditions propres à l'individu, au ménage, à la communauté et aux structures » (OIM, 2007).

Les femmes, les enfants, les victimes de la traite sont particulièrement vulnérables aux problèmes de santé dans le contexte migratoire.



## Santé dans le contexte migratoire

« Dans le domaine de la santé publique, théorie et pratique de l'évaluation et de la prise en compte des facteurs liés à la migration qui, potentiellement, peuvent influencer sur le bien-être physique, social et mental des migrants et sur la santé publique des communautés d'accueil » (OIM, 2007).

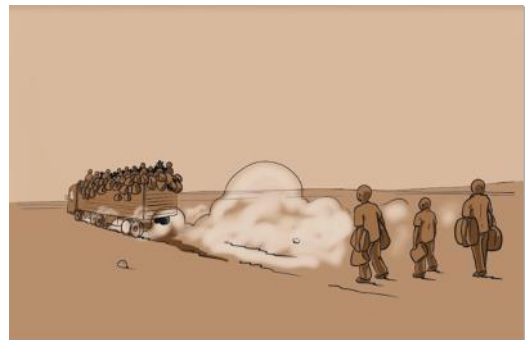
## Droit à la santé des migrants

- "La jouissance du meilleur état de santé possible est l'un des droits fondamentaux de tout être humain" (OMS, 1946).
- Le droit à la santé pour tous, y compris les migrants, est reconnu par de multiples instruments juridiques internationaux fondamentaux.
- La santé constitue un droit de l'Homme fondamental, le fait d'être et de rester en bonne santé physique et mentale est une condition essentielle pour que les migrants puissent travailler, être productifs et contribuer au développement social et économique de leurs communautés d'origine et de destination.



## Migration et vulnérabilité sanitaire

Les migrants ne sont pas intrinsèquement plus vulnérables à la maladie - lorsqu'ils quittent leur pays d'origine, ils sont souvent en bonne santé. Ce sont les conditions entourant le processus de migration qui peuvent poser des risques pour la santé.



### Les risques potentiels pour la santé et les conséquences varient en fonction :

- Des déterminants sociaux de la santé et des caractéristiques individuelles des migrants (âge, sexe, état de santé, éducation, etc.) ;
- Des circonstances et conditions de la migration (voyages clandestins, migration forcée, etc.).

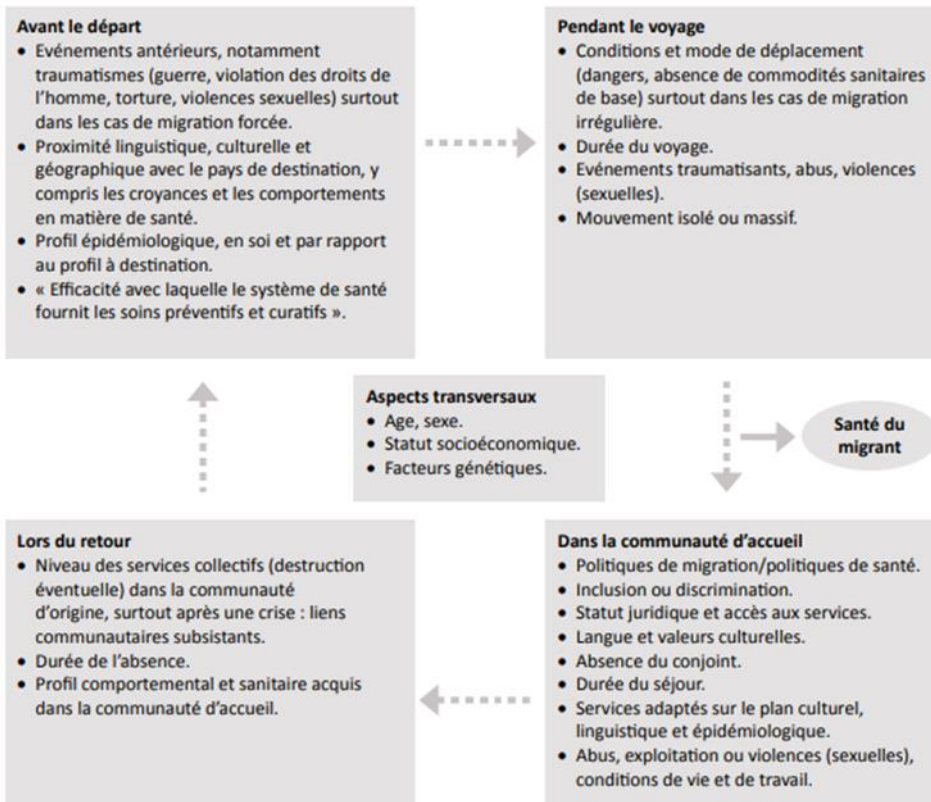
### Les migrants qui risquent d'avoir des conséquences néfastes sur leur santé sont :

- Originaires de zones de pauvreté ;
- Déplacés (conflit ou catastrophe environnementale), en situation irrégulière, réfugiés ;
- Groupes vulnérables (personnes souffrant de problèmes de santé préexistants, enfants non accompagnés ou séparés, personnes âgées, personnes handicapées, personnes victimes de la traite, jeunes et familles monoparentales) ;
- Migrants ayant des compétences limitées en matière d'éducation, d'emploi et de langue.



## Vulnérabilités des migrants liées au processus migratoire

Les conditions dans lesquelles se déroule la migration peuvent amplifier la vulnérabilité des migrants à l'égard de la maladie. Les facteurs de risque découlent des circonstances qui sont présentes **avant le départ, pendant le voyage, à destination et lors du retour dans le pays d'origine.**



Étapes de la migration susceptibles d'influer sur la santé des migrants  
(source : OIM, 2013. Migration internationale, santé et droit de l'homme. 65 p.)

### Pendant le voyage et en transit

- Le voyage lui-même influe directement sur la santé de nombreux migrants. Cette phase comporte des risques sanitaires particulièrement grands pour les migrants en situation irrégulière, les réfugiés et les personnes déplacées. En effet, les conditions et la durée du voyage, le manque de nourriture et d'eau, les mauvaises conditions d'hygiène et d'assainissement, l'impossibilité de recevoir des services de base, l'exposition à la violence (y compris sexuelle) et à des événements traumatisants accompagnent souvent les migrants. De ce fait, le voyage est associé à un risque élevé de décès et de problèmes de santé, dont les problèmes de santé mentale. Les femmes, enfants, victimes de la traite sont particulièrement vulnérables.
- Dans de nombreux pays, les migrants sont soumis à la détention administrative, pendant laquelle il arrive que les droits des migrants à la nourriture et à la santé ne soient pas respectés. Un lien est établi entre durée de la détention et gravité des troubles mentaux et des problèmes psychosociaux.



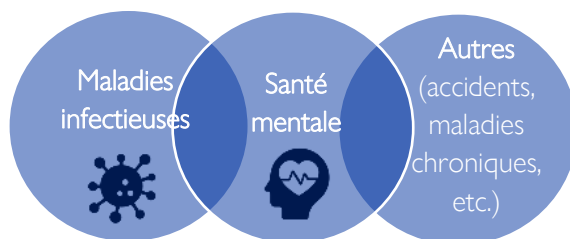
## Dans la communauté d'accueil

Le degré de vulnérabilité des migrants dans la communauté d'accueil dépend notamment de leur statut juridique, de leurs conditions de vie et de travail et de leur accès aux services de santé :

- De nombreux migrants travaillent dans des secteurs dangereux (exploitation minière, agriculture et construction). La durée et la pénibilité du travail favorisent le risque d'accident. Ils peuvent vivre dans des conditions précaires (promiscuité, manque d'accès à l'eau, etc.). Certains migrants peuvent être victimes d'exploitation sexuelle sur leur lieu de travail.
- Même lorsque la législation nationale garantit l'accès aux services de santé, l'ignorance des migrants et des professionnels de la santé peut entraver le recours aux services offerts.
- Enfin, les barrières linguistiques peuvent entraver l'accès aux soins et aux services de prévention, au respect du traitement et au suivi médical en temps voulu.

## Problèmes de santé auxquels sont confrontés les migrants

Parmi les principaux problèmes de santé auxquels sont confrontés les migrants figurent les maladies infectieuses et les problèmes de santé mentale.



### Maladies infectieuses :

Condition d'eau, d'hygiène et d'assainissement	Rendent les migrants vulnérables aux maladies infectieuses d'origine alimentaires et hydriques.
L'insécurité alimentaire	Peut affaiblir leur état de santé et les rendre plus vulnérables à certaines maladies infectieuses.
Conditions de vie, de travail, et de voyage	Peuvent accroître l'exposition des migrants à la tuberculose (moyens de transport et détention dans des camps surpeuplés).
Rupture du lien social, conditions de vie dangereuse, discriminations	Peuvent augmenter l'exposition des migrants à des maladies telles que le VIH et les IST.
Obstacles liés à l'accès aux soins	Peuvent entraîner un retard de diagnostic, un manque d'accès aux services de prévention et aux traitements, et augmenter le risque de transmission des maladies infectieuses.

## Santé mentale

Les migrants qui ont été victimes d'exploitation et d'abus pendant le voyage et dans la communauté d'accueil voient fréquemment leur santé mentale se détériorer. La santé mentale des migrants peut être affectée de différentes manières :



- **Bien-être psychologique affecté** par la souffrance émotionnelle liée au stress, aux inquiétudes et à l'incertitude quant à leur avenir.
- **Traumatismes** après avoir été victime de violence, d'exploitation, de torture, de violence sexuelle, de mauvais traitements ou avoir vécu un voyage périlleux.
- **Problèmes psychosociaux préexistants et troubles mentaux exacerbés** au cours de l'expérience migratoire

Il est parfois difficile, en raison des différences culturelles et des barrières linguistiques, d'offrir aux migrants des soins de santé mentale de qualité.

## Risques sanitaires dans les centres de transit

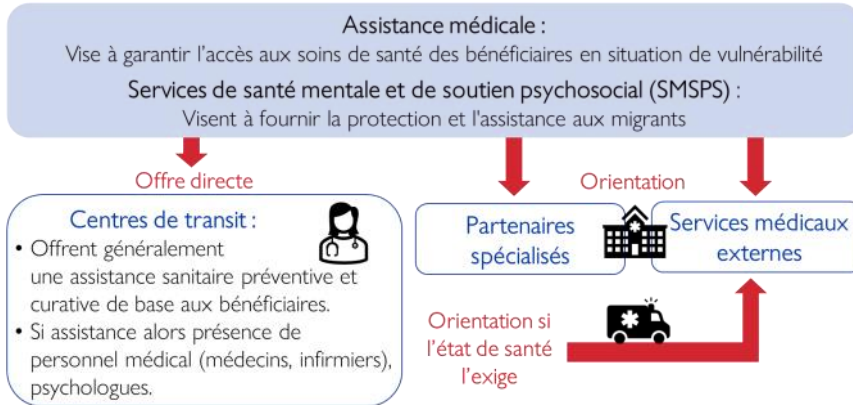
- Les centres de transit pour migrants sont des lieux collectifs. Ils mettent en contact de nombreux individus dans un espace de vie relativement restreint. Les dortoirs créent notamment des conditions de promiscuité physique. Ces conditions d'hébergement peuvent favoriser la transmission des agents infectieux.
- Ainsi, certaines maladies infectieuses peuvent rapidement se propager dans les lieux collectifs comme les centres de transit et créer des épidémies (gastroentérite, grippe, gale, etc.).
- L'application de mesures de prévention des maladies infectieuses, qui visent à lutter contre les sources de contaminations et à réduire la transmission, telle que les mesures d'hygiène individuelle et collective, sont indispensables pour le maintien de conditions favorables à la santé des migrants dans les centres de transit.



## Services sanitaires et médicaux dans les centres de transit

- Les centres pour migrants peuvent offrir une assistance médicale et des services de santé mentale et soutien psychosocial (SMSPS), afin de garantir l'accès aux soins de santé aux bénéficiaires en situation de vulnérabilité. Elle peut être fournie soit directement dans la structure, soit à travers des orientations vers des partenaires spécialisés ou vers des services médicaux externes. Les centres fournissent généralement une assistance sanitaire préventive et curative de base aux bénéficiaires, qui sont ensuite orientés vers les hôpitaux ou les cliniques locaux si leur état de santé l'exige.

- Lorsque l'assistance médicale fait partie des services fournis dans le centre, la présence à plein temps de personnel médical (médecins et/ou infirmiers-ères) est assurée. Des psychologues peuvent aussi être présents pour les questions de santé mentale.
- Parmi les services médicaux fournis, figure la mise à disposition d'information de prévention et de promotion de la santé.



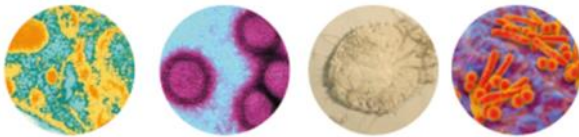
# Maladies infectieuses

## Qu'est-ce que les maladies infectieuses ?

Les maladies infectieuses sont causées par des agents infectieux (bactéries, virus, parasites et champignons) et se transmettent, directement ou non, d'une personne à une autre (source : adaptation définition OMS).

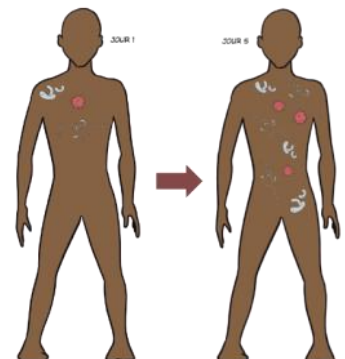
## Qu'est-ce qu'une bactérie, un virus, un parasite et un champignon ?

Ce sont des **organismes vivants** qui se trouvent dans le corps, dans l'air, dans l'eau, dans la nourriture et sur les objets. La plupart sont invisibles à l'œil nu, pour les voir il faut un microscope, on les appelle communément les **microbes**. Certains peuvent être dangereux pour la santé, on les appelle les agents infectieux. Ils causent les **maladies infectieuses**.



## Quelles sont leurs actions sur le corps ?

- Les microbes peuvent **pénétrer dans le corps et s'y multiplier**, c'est ce que l'on appelle l'**infection**. La personne saine devient alors infectée.
- Ils peuvent y pénétrer par différentes « portes d'entrée » du corps, tels que le nez (inhalation), la bouche (ingestion), les yeux, la peau et les organes génitaux.
- Les microbes vont ensuite se **développer dans le corps**, qui va réagir grâce à son système immunitaire (mécanisme de défense pour lutter contre l'infection). Des **symptômes** de la maladie vont alors apparaître (fièvre, douleurs musculaires, diarrhée, etc.).
- Dans certains cas la personne va **guérir** naturellement grâce à son système immunitaire, dans d'autres cas un traitement sera nécessaire, et enfin si l'infection n'est pas soignée ou si elle ne peut pas être soignée, elle peut entraîner la **mort**.





- L'état de santé de base de la personne joue un rôle important dans l'évolution et la gravité de la maladie. Aussi, certaines personnes sont plus vulnérables aux maladies infectieuses, telles que les personnes qui ont un système immunitaire faible (personnes avec un mauvais état nutritionnel, femmes enceintes, enfants, personnes âgées, etc.).

#### Quelques exemples de maladies infectieuses :

- Grippe
- Tuberculose
- Gale
- Rougeole
- COVID-19
- Méningite
- VIH/sida
- Gastroentérite
- paludisme
- Fièvre jaune
- Paludisme
- Hépatites

## Quels sont les modes de transmission des maladies infectieuses ?

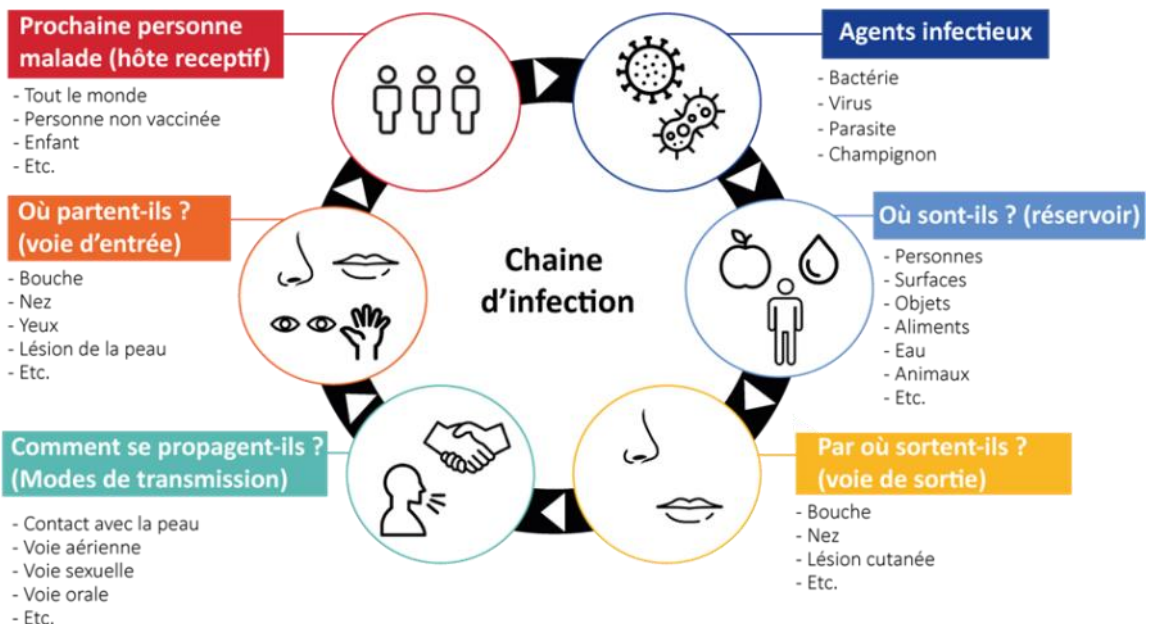
Les modes de transmission correspondent aux différentes voies de pénétration des microbes dans le corps. Ils varient selon le type de microbe et certains de ces microbes peuvent même être transmis par plusieurs modes. La transmission peut être directe (exemple : par contact) ou indirecte (exemple : par l'intermédiaire d'un objet).

Mode de transmission	Moment de la transmission	Exemples de maladies
<b>Transmission directe : contact direct d'une personne malade à une personne saine</b>		
Voie cutanée (peau)	Contact physique direct avec la peau	Maladie de la peau : gale, teigne, etc. Infestation de parasites : poux, puces, etc.
Voie aérienne (air)	Inhalation/contact de sécrétions respiratoires lors de la toux, éternuement, etc.	Infections respiratoires : grippe, angine, tuberculose, rougeole, COVID-19, méningite, etc.
Voie sexuelle (sexe)	Rapport sexuel non protégé	Infections sexuellement transmissibles : VIH/sida, hépatite B, herpès génital, etc.
De la mère à l'enfant	Grossesse, accouchement, allaitement	Maladies transmises par le sang : hépatite B, VIH/sida, etc.

Mode de transmission	Moment de la transmission	Exemples de maladies
Transmission indirecte : avec un intermédiaire (surface, objet contaminé, vecteur)		
Objets/surfaces/mains	Contact avec des objets/surfaces/ mains contaminés	Maladies d'origine alimentaire et hydrique : gastroentérite, etc. Maladie d'origine respiratoire : grippe, etc. Maladie de la peau : gale, etc.
Voie orale	Consommation d'eau ou aliments contaminés	Maladies d'origine alimentaire ou hydrique : choléra, gastroentérite, salmonelle, hépatites A, amibiases, etc.
Voie sanguine (sang)	Blessure, injection ou contact avec du matériel contaminé, transfusion de sang contaminé	Maladie transmise par le sang : hépatites B et C, VIH/sida, etc.
Vecteur	Piqûre de moustique, tique, puce, etc.	Maladies vectorielles : paludisme, fièvre jaune, Lyme, peste, etc.
Animal	Morsure	Maladie zoonotique : rage, etc.
Sol et terre	Plaie souillée par de la terre	Tétanos, etc.

## Chaîne de l'infection

Le schéma ci-dessous représente les éléments nécessaires pour qu'un microbe rende une personne malade. C'est ce qu'on appelle la chaîne de transmission de l'infection.



Pour éviter l'infection, il faut briser n'importe lequel des éléments de la chaîne, ce qui peut être fait grâce à des mesures de prévention :



Appliquer des mesures d'hygiène pour lutter contre les sources de contamination et réduire la transmission (hygiène individuelle et collective).



Appliquer des mesures barrières (port du masque, tousser dans son coude, aérer les espaces, etc.).



Se faire vacciner contre les maladies évitables par la vaccination.



Connaître les modes de transmission de maladies infectieuses afin de mieux comprendre les mesures et les comportements nécessaires pour prévenir les maladies, éviter leur transmission et préserver la santé.



Avoir des rapports sexuels protégés (préservatif).



Ne pas partager du matériel en contact avec du sang.



# Hygiène et santé

## Qu'est-ce que l'hygiène ?

Selon l'OMS, «L'hygiène fait référence aux conditions et aux pratiques qui aident à maintenir la santé et à prévenir la propagation des maladies».

- Au-delà de l'aspect «santé», elle permet le bien-être et elle est fondamentale pour la vie de communauté.
- Elle comporte plusieurs domaines : l'hygiène individuelle (inclut l'hygiène corporelle et l'hygiène alimentaire) et l'hygiène collective.



## Quel lien entre l'hygiène et la santé ?



### Mauvaises pratiques d'hygiène

Comportent des **risques pour la santé**, car elles favorisent la **propagation** des bactéries, des virus, des parasites à l'origine de nombreuses maladies.



### Bonnes pratiques d'hygiène

Permettent d'éviter les **sources de contamination** et de réduire la **transmission des maladies**. Aussi, elles sont parmi les moyens les plus efficaces pour réduire des maladies courantes telles que la diarrhée, les infections respiratoires aiguës (pneumonie, grippe, etc.), les infestations par les vers et les infections de la peau et des yeux.

*Une hygiène sûre peut donc améliorer considérablement la santé ! Les bonnes pratiques d'hygiène doivent s'appliquer quotidiennement et être renforcées en cas d'épidémies.*



## Qu'est-ce que la promotion de l'hygiène ?

- La promotion de l'hygiène vise à travers l'encouragement à l'adoption de bonnes pratiques d'hygiène, à prévenir les maladies et à améliorer la santé. Elle cherche pour cela à atteindre un changement de comportement, c'est-à-dire à remplacer de mauvaises pratiques d'hygiène pour la santé par des bonnes.
- Elle se base sur :
  - ▶ Un **échange d'informations et de connaissances** entre les bénéficiaires et les agents chargés de la promotion ;
  - ▶ Sur des **messages simples et clairs** relatifs à de bonnes pratiques.

### L'objectif étant pour la population cible :

- Comprendre le lien entre bonne hygiène, meilleure santé et bien-être ;
- Identifier les principaux comportements à risque en matière d'hygiène ;
- Adopter de nouveaux comportements de manière volontaire ;
- Utiliser les équipements et structures de manière appropriée.



## Pourquoi les migrants sont-ils vulnérables aux problèmes de santé liés à l'hygiène ?

Lors de leur parcours migratoire, les migrants peuvent ne pas être en mesure de respecter les bonnes pratiques d'hygiène, notamment par manque d'accès suffisant à une eau de qualité et à des infrastructures.

➔ Ils sont ainsi particulièrement vulnérables aux problèmes de santé liés au manque d'hygiène.



## Quels sont les défis liés à l'hygiène dans les centres de transit ?

- Les défis liés à l'hygiène sont notamment liés pour certains à un dépassement de la capacité d'accueil (équipements insuffisants) et à de mauvaises pratiques d'hygiène liées à des comportements volontaires ou involontaires (différences culturelles, déracinement social, problèmes de santé mentale, manque d'eau, etc.).
- Le changement de comportement peut être difficile en raison de la durée de séjour limité.
- Les maladies infectieuses peuvent rapidement se propager dans les lieux de vie collectifs comme les centres de transit et causer des épidémies (exemples : gastroentérites, gale, etc.).

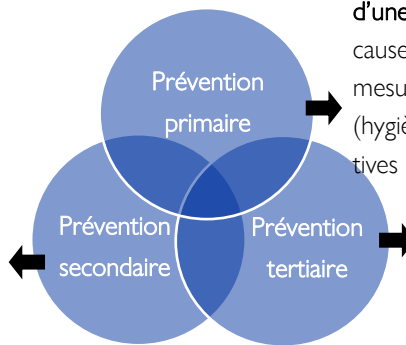


# Prévention et promotion de la santé

## Qu'est-ce que la prévention de la maladie ?

« La prévention de la maladie comprend des mesures qui visent non seulement à empêcher l'apparition de la maladie, telle que la lutte contre les facteurs de risque, mais également à en arrêter les progrès et à en réduire les conséquences » (OMS, 1984).

Actions visant à la **détection et au traitement précoce d'une maladie** ou d'un problème de santé pour stopper ou retarder l'évolution de la maladie (actions menées par un personnel médical : dépistage, traitement, etc.).



Mesures visant à **empêcher l'apparition d'une maladie** par la diminution des causes et des facteurs de risque. Les mesures peuvent être individuelles (hygiène, alimentation, etc.) ou collectives (campagne de vaccination, etc.).

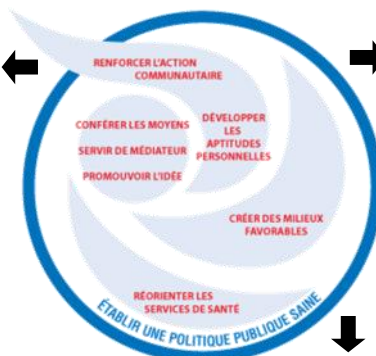
Actions visant à **réduire les complications ou la rechute de la maladie** ou d'un problème de santé (rééducation, réinsertion sociale, etc.).

## Qu'est-ce que la promotion de la santé ?

« La promotion de la santé est le processus qui confère aux populations les moyens d'assurer un plus grand contrôle sur leur propre santé, et d'améliorer celle-ci » (Charte d'Ottawa, 1986).

Parmi les domaines d'actions énoncés dans la charte d'Ottawa figurent les stratégies suivantes :

**Stratégie d'action communautaire** : désigne toutes initiatives d'une communauté (personnes partageant un espace commun) visant à apporter une solution collective et solidaire ou un problème ou besoin commun.



**Stratégie axée sur les aptitudes individuelles** : vise à faire prendre conscience aux personnes de la façon dont leur comportement influence leur santé, et à les motiver à modifier ces comportements.

**Stratégie axée sur les milieux de vie** : vise à prendre en compte l'interaction des comportements entre les individus dans un même lieu et l'influence de ces lieux sur les comportements.

## Education pour la santé

La promotion de la santé utilise une large gamme de méthode d'intervention, dont **l'éducation pour la santé**, le marketing social et la communication de masse, l'action politique, etc.

*L'éducation pour la santé est l'« ensemble d'activités d'information et d'éducation qui incitent les gens à vouloir être en bonne santé, à savoir comment y parvenir, à faire ce qu'ils peuvent individuellement et collectivement pour conserver la santé, à recourir à une aide en cas de besoin » (OMS, 1983).*

L'objectif est d'accompagner les personnes dans leurs changements de comportements, de les encourager à adopter des comportements favorables à la santé.

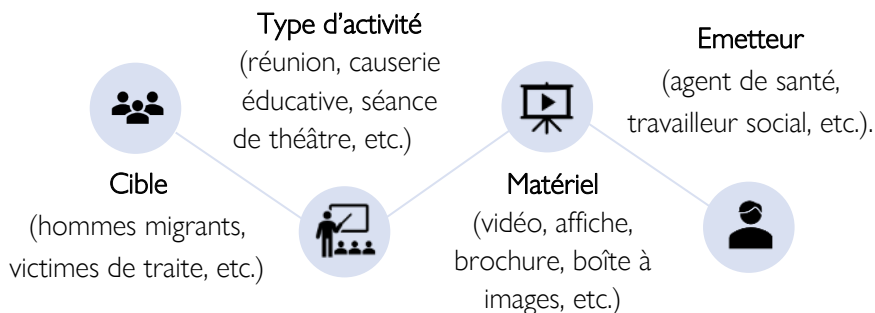
« On aide les gens à élucider leur propre comportement et à voir comment ce comportement influence leur état de santé. On les encourage à faire leurs propres choix pour une vie plus saine. On ne les force pas à changer » (OMS, 1990).



Il existe 5 catégories de facteurs qui influencent les comportements :

Risque	La compréhension et la conscience qu'a une personne du risque (la probabilité qu'elle soit affectée, et la gravité de l'impact).
Attitude	Ce que croît une personne à propos des coûts (en matière d'argent et d'efforts) et les bénéfices (économies, santé et autres avantages).
Norme	Ce que fait la communauté et ce qu'elle pense du comportement.
Capacité	Confiance et capacité d'une personne à adopter un comportement (manque de disponibilité du matériel et équipement, etc.).
Autorégulation	Fait qu'une personne tienne ses engagements sur le long terme (oubli des personnes).

L'éducation pour la santé se construit sur 4 éléments :



*Plus les personnes sont éduquées en matière de santé, plus elles sont capables de protéger leur santé.*

## Quels sont les défis de la prévention et de la promotion de la santé dans les centres de transit ?



- Certains centres peuvent être en situation de surcapacité, ce qui entraîne des conséquences sur le nombre de personnes par dortoir (problème de promiscuité) et le nombre de toilettes disponibles (problèmes d'hygiène).
- Les migrants peuvent ne pas vouloir informer le personnel du centre d'un problème de santé de peur que leur réintégration soit retardée.
- Difficultés pour le changement de comportement liées à la courte durée de séjour dans les centres.
- Différentes cultures, déracinement social, conditions de vie instables et enracinement de mauvaises habitudes.

## Actions du personnel des centres de transit

Tout le personnel des centres peut contribuer à la prévention des maladies et à la promotion de la santé dans les centres de transit. Ci-dessous les principales actions à prendre :



Informez l'assistant médical ou un personnel de l'unité médicale de l'OIM si une personne semble ou déclare avoir un problème de santé.



S'assurer que les bénéficiaires ont à disposition le kit d'hygiène et les sensibiliser à son utilisation.



S'assurer que les tâches de nettoyage sont bien effectuées par les bénéficiaires et les hygiénistes et les équiper de matériel approprié.



S'assurer de la disponibilité en eau.



S'assurer que chaque bénéficiaire utilise une moustiquaire imprégnée pendant la nuit ou utilise un produit antimoustiques, et veiller à ce qu'il n'y ait pas de lieu de reproduction de moustiques dans le centre.



Rappeler le règlement et les bonnes pratiques à adopter dans le centre (s'aider des messages clés), ainsi que les conséquences d'une mauvaise hygiène sur la santé et sur la vie en communauté, lorsqu'un bénéficiaire a de mauvaises pratiques d'hygiène.



Mener ou organiser des actions de promotion de la santé (sensibilisations) à l'aide de la boîte à images et des vidéos.



Afficher les posters.

# Maladies infectieuses





# Tuberculose

- La tuberculose est l'une des premières causes de mortalité dans le monde. En 2020, 9,9 millions de personnes auraient développé la tuberculose et 1,5 en seraient décédées (OMS).
- C'est une maladie infectieuse respiratoire causée par une bactérie (bacille de Koch).
- La tuberculose est une maladie que l'on peut soigner et guérir, mais elle peut évoluer vers des formes non pulmonaires, voire le décès si elle n'est pas traitée.

## Transmission

- D'une personne à l'autre par voie aérienne, c'est-à-dire lorsqu'une personne atteinte par la maladie tousse, parle ou éternue.
- La transmission nécessite un contact prolongé et rapproché avec la personne malade (vivre dans le même logement ou voyager dans le même véhicule pendant plusieurs heures, etc.).
- La plupart des personnes exposées à la tuberculose ne développent jamais de symptômes.



## Symptômes

- Toux prolongée (3 semaines ou plus) parfois tentée de sang (symptôme le plus courant)
- Douleurs dans la poitrine
- Etat de faiblesse
- Perte de poids
- Fièvre



## Personnes les plus vulnérables

- Personnes vivant avec le VIH (chez qui elle est l'une des principales causes de décès)
- Jeunes enfants
- Personnes âgées
- Personnes malnutries
- Personnes toxicomanes ou alcooliques
- Personnes qui vivent dans des conditions précaires ou des lieux de vie collectifs





## Prévention et traitement

### Prévention

- Vaccination (BCG) : le vaccin est efficace pour prévenir les formes graves chez les jeunes enfants, mais il protège peu chez les adolescents et adultes.
- Hygiène respiratoire (se couvrir la bouche lorsque l'on tousse ou éternue) et aération des espaces.
- Limiter la consommation d'alcool et de tabac.



### Traitement



- Le traitement doit être correctement suivi jusqu'à son terme (3 à 6 mois au moins) pour être efficace selon les formes. Il est important d'avoir un suivi médical régulier.
- La personne malade doit être isolée notamment au début de son traitement.

## Spécificités liées à la cible des migrants et aux centres de transit

### Migrants

Ils peuvent avoir des taux plus élevés de morbidité et de mortalité à la tuberculose en raison :

- De leurs conditions de vie et de déplacements difficiles (logements/camps/établissements de détentions précaires et surpeuplés, long voyage et moyens de transport surpeuplés).
- Du retard dans le diagnostic ou de l'interruption de traitement (conditions sociales/de voyage).
- De l'insécurité alimentaire qu'ils peuvent connaître.

### Centres de transit

Les centres de transit peuvent être un lieu favorisant la transmission de la tuberculose, notamment en raison des conditions d'hébergement (promiscuité physique dans les dortoirs).

## Actions du personnel des centres de transit

### Détection, notification et référencement

Informez un personnel médical du centre/de l'unité médicale de l'OIM, si une personne présente des symptômes évocateurs ou déclare avoir la tuberculose, afin qu'il contacte la structure de référence pour une prise en charge adaptée (examens médicaux et traitement au besoin).

### Prévention

Au retour du cas confirmé de la structure de référence :

- Isoler la personne pendant la période où elle est contagieuse (crachat BAAR positif).
- Garder une distance d'au moins un mètre avec la personne malade.

### Promotion de la santé

- Conduire des séances de sensibilisations sur la tuberculose à l'aide de la boîte à images (à l'arrivée de nouveaux migrants et interventions ponctuelles).
- Afficher le poster sur la tuberculose dans les salles d'accueil du centre de transit.

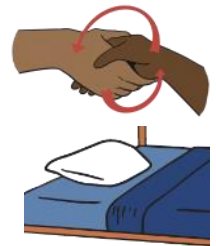


# Gale

- Selon les estimations, 200 millions de personnes dans le monde souffrent de la gale (OMS). Elle est très répandue, mais touche principalement les pays au climat chaud et tropical.
- La gale est une maladie infectieuse de la peau causée par un parasite acarien invisible à l'œil nu (sarcopte).
- Des traitements efficaces existent pour se débarrasser des parasites.
- Elle peut être responsable de petites « épidémies » dans les lieux de vie collectifs.

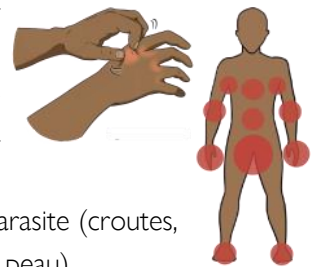
## Transmission

- D'une personne à l'autre par contact physique direct plus ou moins prolongé avec la peau (dont contacts sexuels).
- Contact avec les vêtements et la literie (plus rare).
- La transmission peut avoir lieu avant que la personne infestée ne développe de symptômes.



## Symptômes

- Démangeaisons intenses et quasi permanentes (plus importantes la nuit).
- Les démangeaisons sont ressenties au niveau des : doigts, poignets, aisselles, coudes, ventre, fesses, organes génitaux, seins (chez la femme), plante du pied (chez le nourrisson).
- Elle peut provoquer des lésions de la peau dues au grattage ou au parasite (croutes, sillons ressemblants à un fil rouge, plaques rouges et sécheresse de la peau).



## Personnes les plus vulnérables

- Personnes vivant en situation de promiscuité (partageant un lieu de vie commun et le même couchage) et ayant un accès à l'eau pour l'hygiène limité.
- Personnes âgées, jeunes enfants et personnes immunodéprimées y compris celles vivant avec le VIH/sida : peuvent développer des formes plus graves (plus généralisée sur le corps).

## Prévention et traitement

### Prévention

- Amélioration de l'hygiène (se laver le corps et laver les vêtements et le linge de maison régulièrement, éviter de partager les vêtements et la literie) et disponibilité en eau courante.
- Eviter le contact avec les personnes ayant la gale.



### Traitement

- Le traitement se fait en 2 phases :
  - traitement local de la peau ou une prise de comprimés le plus tôt possible des cas symptomatiques ;
  - traitement des vêtements, de la literie (draps, etc.) et du linge de toilette par lavage à 60° ou enfermé hermétiquement dans un sac plastique avec un produit adapté.



## Spécificités liées à la cible des migrants et aux centres de transit

### Migrants

Au cours de leur parcours migratoire, les migrants peuvent être confrontés à des situations les amenant à un manque d'hygiène et d'eau courante, à la précarité, à la promiscuité et au manque d'accès à un traitement, qui sont des facteurs favorisant de la gale.

### Centres de transit

Les centres de transit peuvent être un lieu favorisant la transmission de la gale, en raison des conditions d'hébergement (promiscuité physique dans les dortoirs). L'infection étant hautement contagieuse, elle peut rapidement se propager et être responsable de petites « épidémies » dans les centres de transit.

## Actions du personnel des centres de transit

### Détection, notification et référencement

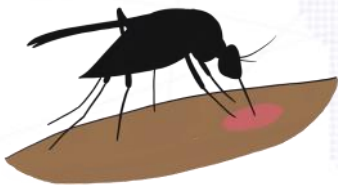
Informez un personnel médical du centre/de l'unité médicale de l'OIM, si une personne présente des symptômes évocateurs de la gale ou déclare avoir la gale, afin qu'il contacte la structure de référence pour une prise en charge adaptée (examens médicaux et traitement au besoin).

### Prévention

- S'assurer que les pratiques d'hygiène sont respectées par les migrants dans le centre.
- À la suite de la confirmation d'un cas de gale :
  - Laver les vêtements, la literie (draps, etc.) et linge de toilette de la personne, désinfecter les dortoirs (collaboration entre la logistique et un partenaire agréé) ;
  - Rechercher toutes les personnes qui peuvent être infestées afin qu'elles soient traitées ;
  - Informer les autres centres de transit du pays, où il y a eu des transferts de migrants, de la présence de gale dans le centre.

### Promotion de la santé :

- Conduire des séances de sensibilisations sur la gale à l'aide de la boîte à images (à l'arrivée de nouveaux migrants, interventions ponctuelles, épidémie).
- Afficher le poster sur la gale dans la salle d'accueil du centre de transit.

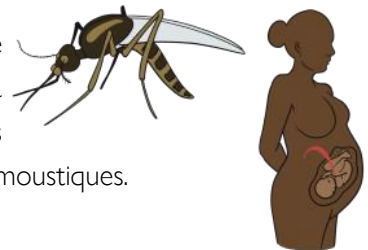


# Paludisme

- Le paludisme est l'une des premières causes de mortalité dans le monde. En 2020, 241 millions de personnes auraient eu le paludisme et 627 millions en seraient décédés dont les 96 % auraient été enregistrés dans la région africaine de l'OMS (OMS).
- C'est une maladie infectieuse de type fébrile, causée par plusieurs espèces d'un parasite (Plasmodium) qui s'attaque aux globules rouges dans le sang.
- C'est une maladie évitable dont on peut guérir, mais qui peut évoluer jusqu'à la mort si elle n'est pas traitée.

## Transmission

- Se transmet à l'Homme par la piqûre d'un moustique femelle infecté (Anophèle). Ces moustiques piquent généralement à l'aube, au coucher du soleil et la nuit. La saison des pluies favorise la transmission due à l'augmentation de la présence des moustiques.
- De la mère au fœtus pendant la grossesse.



## Symptômes

- Fièvre. Elle peut s'accompagner ou non par les symptômes suivants :
- Maux de tête
- Frissons
- Douleurs musculaires
- Affaiblissement
- Vomissements



## Personnes les plus vulnérables

- Enfants de moins de 5 ans
- Femmes enceintes
- Personnes vivant avec le VIH/sida
- Personnes à faible immunité qui se rendent dans des zones à transmission intense, comme les travailleurs migrants, les populations mobiles et les voyageurs
- Personnes qui n'utilisent pas de moustiquaire

## Prévention et traitement

### Prévention

- Lutte antivectorielle : utilisation de moustiquaires imprégnées et pulvérisation intradomiciliaire.
- Traitements préventifs : utilisation de médicaments visant à prévenir l'infection et ces conséquences, traitement préventif intermittent du nourrisson et de la femme enceinte, chimioprévention saisonnière.
- Eliminer les déchets ou les objets où l'eau s'accumule.



### Traitement

Les cas confirmés doivent être traités au moyen d'antipaludiques.

### Évolution

En absence de traitement, la maladie peut évoluer vers d'autres formes. Le paludisme à *P. Falciparum* peut être mortel en 24 h.

## Spécificités liées à la cible des migrants et aux centres de transit

### Migrants

Les migrants sont vulnérables au paludisme principalement du fait qu'ils peuvent avoir un accès limité ou inexistant aux services de prévention, de traitement et de soins de santé.

### Centres de transit

Les centres de transit peuvent être un lieu favorisant la transmission du paludisme, notamment en raison des conditions d'hébergement (promiscuité physique dans les dortoirs).

## Actions du personnel des centres de transit

### Détection, notification et référencement

Informez un personnel médical du centre/de l'unité médicale de l'OIM, si une personne présente des symptômes évocateurs du paludisme, afin qu'il contacte la structure de référence pour une prise en charge adaptée (examens médicaux et traitement au besoin).

### Prévention

- S'assurer que chaque bénéficiaire utilise une moustiquaire imprégnée pendant la nuit ou utilise un produit antimoustiques.
- Veiller à ce qu'il n'y ait pas de lieu de reproduction de moustiques dans le centre.
- Intégrer les enfants dans le système national de CPS (chimioprophylaxie saisonnière).

### Promotion de la santé

- Conduire des séances de sensibilisations sur le paludisme auprès des migrants à l'aide de la boîte à images (à l'arrivée de nouveaux migrants et interventions ponctuelles). Il est recommandé de renforcer ces séances pendant l'hivernage.
- Afficher le poster sur le paludisme dans la salle d'accueil du centre de transit.

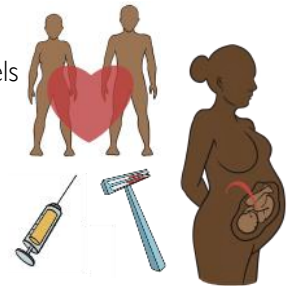


# Infections sexuellement transmissibles (IST) et VIH/sida

- Chaque jour, plus d'1 million de personnes contractent une IST dans le monde (OMS). Les IST ont de profondes répercussions sur la santé sexuelle et reproductive dans le monde.
- Les IST sont des maladies infectieuses causées par des bactéries, des virus, des parasites, qui attaquent l'appareil génital (homme et femme). Les plus fréquentes sont : chlamydie, gonorrhée (chaude-pisse), syphilis, trichomonase, herpès génital, papillomavirus humain et hépatite B et le VIH/sida.
- Elles peuvent entraîner une stérilité, des cancers, des complications de la grossesse, augmenter le risque de contracter le VIH, sont associées à la stigmatisation et affectent la qualité de vie.

## Transmission

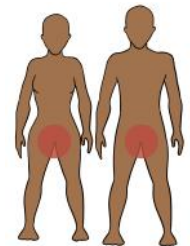
- Voie sexuelle principalement lors des rapports sexuels/contacts sexuels (vaginal, anal ou oral) ;
- Voie sanguine lors du partage de matériel en contact avec du sang ou des soins
- De la mère à l'enfant lors de la grossesse et de l'accouchement.
- La maladie peut être transmise même lorsque l'on n'a pas de symptômes.



## Symptômes

Dans la majorité des cas, les IST n'entraînent pas de symptômes. Si présents les principaux sont :

- Pertes vaginales
- Écoulements urétraux ou brûlures chez l'homme
- Ulcérations génitales avec douleurs lors des rapports (chez la femme)



## Personnes les plus vulnérables

- Personnes qui n'utilisent pas de préservatif
- Personnes qui changent souvent de partenaire
- Professionnel·les du sexe



# Prévention et traitement

## Prévention

- Vaccination : le vaccin existe pour prévenir 2 IST virales : l'hépatite B et le papillomavirus humain.
- Utilisation du préservatif lors des relations sexuelles : est l'une des méthodes de protection les plus efficaces, mais n'offre pas de protection contre les IST qui peuvent aussi se transmettre par simple contact sexuel (syphilis et l'herpès génital).
- Dépistage précoce (seul moyen de savoir si on a une IST dont le VIH).
- Les autres moyens pour prévenir la transmission et les complications sont :
  - limiter les rapports avec des partenaires occasionnels ;
  - communiquer sur les risques de contracter des IST avec son partenaire ;
  - se faire dépister et traiter avant la naissance de l'enfant lorsque l'on est enceinte et à risque ;
  - veillez à ce que les partenaires soient traités afin d'empêcher la réinfection.



## Traitement



- Certaines IST peuvent être guéries à l'aide de traitement (chlamydia, syphilis, trichomonas et gonorrhée). Il doit être correctement suivi, pour guérir et prévenir la résistance aux antibiotiques.
- Certaines IST ne peuvent pas être guéries, mais il existe des médicaments antiviraux qui limitent la progression (hépatite B et herpès génital). Le traitement contre le VIH ne permet pas de guérir, mais de vivre plus longtemps et en meilleure santé.

## Evolution

- Les IST peuvent avoir de graves conséquences sur la santé telles que :
  - augmentation du risque de contracter le VIH (herpès, gonorrhée et syphilis) ;
  - cancer du col de l'utérus (papillomavirus humain) ;
  - cirrhose et cancer du foie (hépatite B) ;
  - stérilité (gonorrhée et la chlamydie) ;
  - complications de la grossesse.
- Il existe un risque de maladies graves pouvant entraîner la mort si le VIH n'est pas traité (tuberculose, cancers, etc.).

## Spécificités liées à la cible des migrants et aux centres de transit

Les migrants peuvent être particulièrement vulnérables aux IST, notamment en raison de la rupture du lien social, de leurs conditions de vie et de leur accès limité à une prise en charge médicale adaptée en cas d'infection. Les victimes de traite sont particulièrement vulnérables au VIH et aux IST.

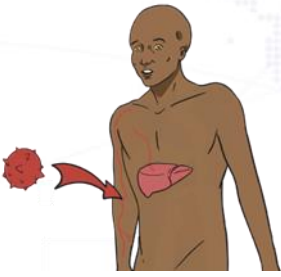
## Actions du personnel des centres de transit

### Détection, notification et référencement

Informez un personnel médical du centre/de l'unité médicale de l'OIM si une personne présente des symptômes évocateurs d'une IST ou déclare avoir une IST, afin qu'il contacte la structure de référence pour une prise en charge adaptée (examens médicaux et traitement au besoin).

### Promotion de la santé

- Conduire des séances de sensibilisations sur les IST à l'aide de la boîte à images (à l'arrivée de nouveaux migrants et interventions ponctuelles).
- Afficher le poster sur les IST dans les salles d'accueil du centre de transit.

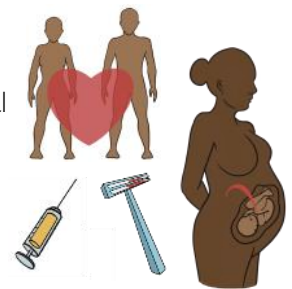


# Hépatite B

- L'hépatite B est un problème majeur de santé publique selon l'OMS. En 2019, 296 millions de personnes vivaient avec une hépatite B et 820 000 personnes en seraient décédées (OMS). On estime que 5 à 10 % de la population adulte est infectée en Afrique subsaharienne.
- C'est une maladie infectieuse causée par un virus (type A) qui s'attaque au foie.
- L'hépatite B peut se guérir spontanément, mais elle peut évoluer vers des complications graves, voire le décès.

## Transmission

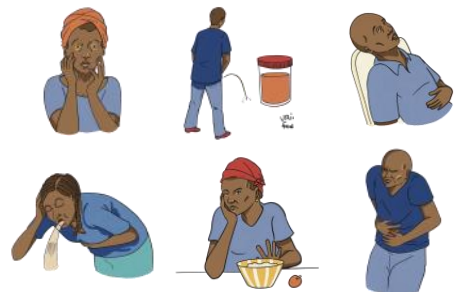
- Voie sexuelle lors de rapports sexuels non protégés.
- Voie sanguine lors des soins (transfusion de sang ou matériel médical contaminé) ou lors du partage de matériel en contact avec du sang contaminé (objets de toilette et matériel lié à l'usage de drogue, tatouage et piercing).
- De la mère à l'enfant lors de la grossesse et de l'accouchement.
- Ce virus est extrêmement contagieux, il peut survivre pendant une semaine à l'air libre sur les objets.



## Symptômes

Dans la majorité des cas, l'hépatite B n'entraîne pas de symptômes. Si présents, les principaux sont :

- Jaunissement de la peau et des yeux
- Urines foncées
- Fatigue extrême
- Nausées et vomissements
- Perte d'appétit
- Douleurs abdominales



## Personnes les plus vulnérables

- Personnes ayant des pratiques sexuelles à risque (non-utilisation du préservatif, etc.) et des partenaires sexuels multiples
- Consommateurs de drogues injectables
- Nourrissons et enfants infectés avant l'âge de 6 ans
- Personnes immunodéprimées, notamment celles vivant avec le VIH
- Consommateurs de drogues injectables et personnes ayant une consommation abusive d'alcool

## Prévention et traitement

### Prévention

- Vaccination : moyen de prévention le plus efficace (fait dès la naissance si la mère est porteuse du virus).
- Utilisation du préservatif lors des relations sexuelles.
- Dépistage précoce (seul moyen de savoir si on a une hépatite B).
- Utilisation d'objets de toilette personnels.
- Utilisation de matériel à usage unique (tatouage, seringue, etc.).



### Traitement

- Dans la plupart des cas l'hépatite B guérit sans traitement. Il est uniquement indiqué pour les personnes ayant une hépatite B chronique grave. Il ne permet pas de guérir, mais de vivre normalement.
- Quand on est malade, il est important de :
  - ne pas arrêter le traitement s'il a été prescrit ;
  - consulter régulièrement un médecin pour faire des examens de contrôle ;
  - limiter l'alcool, les drogues, le tabac, le surpoids qui peuvent aggraver la maladie.



### Evolution

- Dans 90% des cas, le virus est éliminé par l'organisme et les personnes guérissent spontanément.
- Dans 10% des cas, l'infection ne guérit pas et devient chronique (persiste au-delà de 6 mois), ce qui peut provoquer des troubles graves (cirrhose ou cancer du foie).

## Spécificités liées aux migrants et aux centres de transit

Les populations mobiles peuvent être particulièrement vulnérables à l'hépatite B, notamment en raison de leurs conditions de vie et de leur accès limité à une prise en charge médicale adaptée en cas d'infection.

## Actions du personnel des centres de transit

### Détection, notification et référencement

Informez un personnel médical du centre/de l'unité médicale de l'OIM, si une personne présente des symptômes évocateurs de l'hépatite B ou déclare avoir l'hépatite B, afin qu'il contacte la structure de référence pour une prise en charge adaptée (examens médicaux et traitement au besoin).

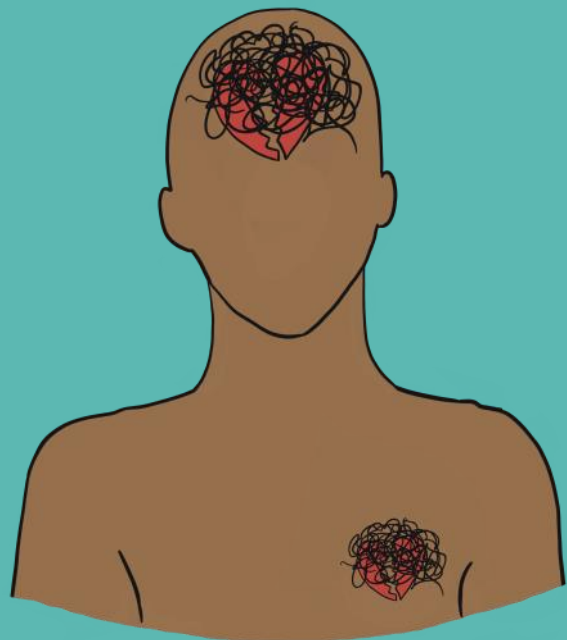
### Prévention

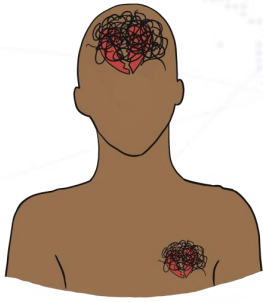
Incitez les migrants à se faire vacciner contre l'hépatite B.

### Promotion de la santé

- Conduire des séances de sensibilisations sur l'hépatite B à l'aide de la boîte à images (à l'arrivée de nouveaux migrants et interventions ponctuelles).
- Afficher le poster sur l'hépatite B dans les salles d'accueil du centre de transit.

# Santé mentale





# Santé mentale

- « La santé mentale est un état de bien-être dans lequel une personne peut se réaliser, surmonter les tensions normales de la vie, accomplir un travail productif et contribuer à la vie de sa communauté. Dans ce sens positif, la santé mentale est le fondement du bien-être d'un individu et du bon fonctionnement de sa communauté » (OMS, 2012).
- En tant que composante de la santé, elle est un droit fondamental de l'humain et les services de santé mentale devraient être inclus dans les services de santé de base, pour les migrants et les populations hôtes.
- La santé mentale regroupe des types de maux très variés :
  - les maladies mentales ou psychiatriques (dépression, schizophrénie, etc.) ;
  - les troubles du neurodéveloppement (troubles du spectre autistique, déficiences intellectuelles, etc.) ;
  - les souffrances psychologiques (forts sentiments de culpabilité, perte de repère, etc.).
- Lorsqu'une personne a une santé mentale altérée, on dit qu'elle est en souffrance psychique.

## Facteurs influençant la santé mentale

- La santé mentale est influencée par des facteurs biologiques et environnementaux comme les événements de la vie et les relations sociales. Il n'y a pas de cause unique à un problème de santé mentale. Les troubles du neurodéveloppement apparaissent dès la naissance.
- L'exposition à des facteurs de stress et à des violences, la perte des repères, l'absence de soutien social et le manque de ressources sont autant de facteurs qui peuvent fragiliser la santé mentale. On considère que les signaux d'alerte sont des réactions normales à des situations anormales.

## Signaux d'alerte/symptômes

- Les signaux d'alerte sont très nombreux et varient beaucoup dans leur nature et leur intensité d'une personne à l'autre. Ils ne sont pas tous le signe d'une maladie mentale, mais peuvent mettre en lumière une souffrance psychologique. Ils peuvent durer quelques jours, quelques semaines et parfois quelques années.



- Il est important de tenir compte de la souffrance psychologique des individus, sans forcément la pathologiser comme signe de maladie psychiatrique :
  - Une personne triste ne souffre pas forcément de dépression. Cependant, si la tristesse est présente à une certaine fréquence et durée, accompagnée d'autres symptômes, il est possible que la personne souffre de dépression.
  - La colère est une émotion normale et saine. Parfois, il est légitime d'être en colère. Donc une personne qui se met en colère n'a pas forcément un problème de santé mentale. Cependant, si la colère dépasse certains seuils, cela peut être le signe d'une souffrance psychique.



Psychosomatique	Émotionnel	Cognitif	Social	Comportemental
- Transpiration - Tremblements - Maux/douleurs - Problèmes de sommeil - Immunosuppression - Palpitations cardiaques - Fatigue ...	- Peur - Tristesse - Apathie - Irritabilité - Colère - Émoussement des affects - Anxiété ...	- Pensées intrusives - Difficultés de concentration - Hallucinations - Délire - Discours désorganisé - Pensées suicidaires - Mauvaise estime de soi - Cauchemars ...	- Isolement - Sentiment d'isolement - Incapacité à établir des relations - Rejet ...	- Prise de substance psychoactive - Tentative de suicide - Comportements à risque - Repli sur soi - Comportements agressifs - Perte d'autonomie ...

## Prévention et prise en charge

### Prévention

La prévention passe avant tout par de l'information concernant les facteurs de risque et de résilience. Il est important de normaliser l'accès aux soins de santé mentale, afin de pouvoir identifier au plus tôt les personnes en souffrance psychique et limiter l'augmentation des symptômes et des risques pour la personne.

## Prise en charge

- La prise en charge de la souffrance psychique est variée et dépend du type de souffrance et du besoin de la personne : entretiens individuels avec des psychologues, activités thérapeutiques de groupe, consultations avec des psychiatres ou techniciens en santé mentale, prises de médicaments, hospitalisations, etc.
- Dans certains cas, les signaux peuvent disparaître complètement. Dans d'autres cas, ils diminuent suffisamment pour que la personne se sente mieux, on appelle ça le rétablissement.

## Spécificités liées aux migrants et aux centres de transit

Dans le contexte de la migration, les personnes migrantes sont particulièrement exposées à des facteurs de risque, avec des difficultés à accéder ou à renforcer leurs mécanismes de résilience. La barrière de la langue, ainsi que les différences culturelles, peuvent rendre difficile la prise en charge.

## Actions du personnel des centres de transit

### Identification, notification et référencement

Identifier le plus tôt possible les personnes en potentielle souffrance psychique. Accompagner la personne auprès des psychologues ou informer les psychologues en partageant les informations de la personne identifiée.

### Promotion de la santé

- Conduire des séances de sensibilisations sur la santé mentale auprès des migrants à l'aide de la boîte à images (à l'arrivée de nouveaux migrants et interventions ponctuelles).
- Afficher le poster sur la santé mentale dans la salle d'accueil du centre de transit.
- Diffuser la vidéo "Prends soin de toi" (à l'arrivée de nouveaux migrants et interventions ponctuelles).

# Hygiène et santé





# Hygiène corporelle

- L'hygiène corporelle est l'ensemble des soins apportés au corps afin de le maintenir « propre ». Elle fait partie de l'hygiène individuelle, c'est-à-dire l'ensemble de pratiques qu'un individu doit adopter pour protéger sa santé. Une bonne hygiène corporelle est la première étape d'une bonne santé. Elle est aussi indispensable pour son propre bien-être et pour l'acceptation sociale.
- Il existe différents types d'hygiène corporelle : hygiène des mains, hygiène du corps, du visage et des cheveux, hygiène bucco-dentaire, hygiène des vêtements et du linge, et hygiène menstruelle.
- Les maladies liées au manque d'hygiène corporelle sont étroitement liées aux comportements ou sont causées par le manque d'eau, lorsque les personnes ne se lavent pas et ne lavent pas leur linge de façon régulière et appropriée.

## Pourquoi l'hygiène corporelle est-elle importante ?

- Elle permet d'éliminer les saletés, la sueur, les peaux mortes et les mauvaises odeurs ; un bon fonctionnement de la peau ; et d'assurer un confort et un bien-être ; ainsi qu'une bonne image de soi auprès des autres.
- Elle permet d'éliminer ou d'empêcher la multiplication des microbes et des parasites sur la peau, les cheveux, les vêtements et le linge, et donc de prévenir certaines maladies et leur propagation.
- En effet, les microbes et parasites peuvent être à l'origine de diarrhées, d'infections respiratoires, de maladies de la peau (gale, mycoses, teigne, etc.) et des yeux (trachome, conjonctivite), et d'infestations de parasites (poux, punaises de lit).
- Les problèmes de santé liés à de mauvaises pratiques d'hygiène corporelle peuvent avoir pour symptômes la diarrhée, la toux et les démangeaisons et peuvent être évités grâce à de bonnes pratiques d'hygiène corporelle.



## Types d'hygiène corporelle et impacts sur la santé

- Hygiène des mains (lavage des mains et propreté des ongles)

Qu'est-ce que c'est ?	Impact sur la santé
L'hygiène des mains consiste à se laver les mains à l'eau et au savon. La propreté des ongles est aussi incluse dans la l'hygiène des mains.	Le lavage des mains est essentiel, car les mains sont la première source de propagation des germes infectieux et des épidémies. C'est la pratique la plus importante pour prévenir les maladies féco-orales (diarrhées, choléra, hépatite A, etc.) et les maladies respiratoires (grippe, COVID-19, etc.). La propreté des ongles est également importante, car les saletés et les microbes peuvent se loger sous les ongles.

- Hygiène du corps, du visage et des cheveux

Qu'est-ce que c'est ?	Impact sur la santé
L'hygiène du corps, du visage et des cheveux consiste à se laver le corps, le visage et les cheveux à l'eau et au savon/shampooing.	Le lavage du corps permet d'éviter les démangeaisons et irritations, certaines maladies de la peau et leur propagation telle que la gale, la teigne, les mycoses (infection provoquée par des champignons microscopiques), ou encore la présence de poux ou autres parasites tels que les puces. Le lavage du visage à l'eau propre permet de prévenir les maladies des yeux, telles que les conjonctivites et le trachome. Enfin, le lavage des cheveux permet d'éviter le développement des poux et de leurs œufs.

- Hygiène vestimentaire et du linge de maison

Qu'est-ce que c'est ?	Impact sur la santé
L'hygiène vestimentaire et du linge de maison consistent à laver les vêtements et le linge de maison à l'eau et au détergent.	Le lavage des vêtements et du linge de maison (draps, serviettes, etc.) permet d'éviter certaines maladies de peau et leur propagation, telle que la gale ou la teigne. Il permet aussi d'éliminer d'éventuels parasites dissimulés dans les coutures des vêtements ou les draps (poux, acariens, puces, punaises, etc.). Quelqu'un peut facilement être infecté par contact avec les vêtements et le linge d'une personne atteinte par la maladie. Le séchage du linge à la lumière du soleil et le repassage permet de réduire les parasites.

- **Hygiène bucco-dentaire**

Qu'est-ce que c'est ?	Impact sur la santé
L'hygiène bucco-dentaire consiste à se laver les dents de préférence avec une brosse à dents et du dentifrice.	Le brossage des dents permet de prévenir les maladies des gencives, la mauvaise haleine, les caries, des douleurs, voir la perte de dents et une infection. En effet, l'absence de brossage des dents provoque le développement de bactéries et peut entraîner la destruction des dents par l'acidité et le sucre.

- **Hygiène menstruelle**

Qu'est-ce que c'est ?	Impact sur la santé
L'hygiène menstruelle est «l'utilisation par les femmes et les adolescentes d'un matériel propre pour absorber ou collecter le sang menstruel, qui peut être changé en privé aussi souvent que nécessaire pendant la durée des règles, l'utilisation d'eau et de savon pour se laver le corps selon les besoins, et l'accès à des installations sûres et pratiques pour éliminer le	L'hygiène menstruelle protège de mauvaises odeurs, aide à se sentir propre et confortable et permet d'éviter les risques d'infection qui sont plus élevés pendant cette période. En effet, le sang attire les microbes ce qui peut provoquer des infections.

## Prévention

Une bonne hygiène corporelle est indispensable pour lutter contre la contamination et prévenir les maladies infectieuses. Ci-dessous des messages clés à diffuser :

- De nombreux problèmes de santé peuvent être évités grâce à une bonne hygiène corporelle !

### Hygiène des mains

- Le lavage des mains est l'une des pratiques les plus importantes pour prévenir les maladies.
- Lavez-vous les mains à l'eau et au savon fréquemment au cours de la journée.



### Hygiène du corps, du visage et des cheveux

- Une bonne hygiène du corps, du visage et des cheveux élimine les microbes et prévient les maladies.
- Lavez-vous avec de l'eau et du savon le corps et le visage tous les jours et les cheveux fréquemment.



### Hygiène bucco-dentaire

- Une bonne hygiène bucco-dentaire prévient les infections, la mauvaise haleine et les problèmes de dents.
- Brossez-vous les dents tous les jours avec du dentifrice.



### Hygiène vestimentaire et linge

- Une bonne hygiène vestimentaire et du linge de maison prévient les maladies de peau et l'infestation de parasites.
- Lavez fréquemment vos vêtements, draps, serviettes à l'eau et au savon et faites-les sécher au soleil.



### Hygiène menstruelle

- Une bonne hygiène menstruelle protège de mauvaises odeurs, aide à se sentir propre et confortable et permet d'éviter les risques d'infection.
- Utilisez des serviettes hygiéniques pendant les règles et les changer aussi souvent que nécessaire.
- Lavez à l'eau et au savon et faire sécher au soleil les serviettes réutilisables.



- Evitez de partager votre matériel de toilette avec d'autres personnes.



## Spécificités liées aux migrants et aux centres de transit

- Les migrants sont vulnérables aux maladies liées à un manque d'hygiène corporelle en raison des conditions de voyage et de vie qu'ils ont vécu.
- Les défis liés à l'hygiène corporelle dans les centres de transit sont les suivants :
  - un découragement à l'utilisation des douches lié notamment aux conséquences de leur nombre insuffisant (sales, bouchées, temps d'attente trop long, distance) ;
  - refus de se laver de la part de certains bénéficiaires, lié notamment à des problèmes de santé mentale ;
  - mauvaise gestion du kit d'hygiène par les bénéficiaires (gaspillage ou revente).

## Actions du personnel des centres de transit

### Détection, notification, référencement

Informez un personnel médical du centre/de l'unité médicale de l'OIM si vous remarquez qu'une personne a un problème de santé, afin qu'il contacte au besoin la structure de référence pour une prise en charge adaptée (examens médicaux et traitement au besoin).

### Prévention

- S'assurer qu'il y a toujours de l'eau et du savon disponible pour le lavage des mains.
- S'assurer que les migrants disposent d'un kit d'hygiène personnel.
- S'assurer que les femmes et les filles ont accès à des serviettes hygiéniques, de l'eau et à une évacuation sûre des protections usagées (poubelles).
- Lorsqu'un bénéficiaire a de mauvaises pratiques d'hygiène corporelle, rappeler le règlement et les bonnes pratiques à adopter dans le centre (s'aider des messages clés), ainsi que les conséquences d'une mauvaise hygiène sur la santé et sur la vie en communauté.
- À la suite de la confirmation d'infestation de parasites (poux, puces, punaise, cas de gale) :
  - faire laver les vêtements, la literie (draps, etc.) et le linge de toilette de la personne, désinfecter les dortoirs (collaboration entre la logistique et un prestataire) ;
  - rechercher toutes les personnes qui peuvent être infestées afin qu'elles soient traitées ;
  - informer les autres centres de transit du pays où il y a eu transferts de migrants de la présence de parasites dans le centre.

### Promotion de la santé

- Conduire des séances de sensibilisations sur l'hygiène corporelle à l'aide de la boîte à images (à l'arrivée de nouveaux migrants et interventions ponctuelles).
- Afficher le poster sur l'hygiène corporelle dans la salle d'accueil du centre de transit.
- Diffuser la vidéo « L'hygiène ensemble » (à l'arrivée de nouveaux migrants et interventions ponctuelles).





# Hygiène alimentaire

- L'hygiène alimentaire est l'ensemble des mesures qui visent à préparer et à conserver les aliments de manière sûre, afin d'éviter de consommer des aliments contaminés et de tomber malade. Elle fait partie de l'hygiène individuelle, c'est-à-dire l'ensemble de pratiques qu'un individu doit adopter pour protéger sa santé.
- Elle inclut notamment selon l'OMS, la propreté, la cuisson des aliments, le maintien des aliments à bonne température, et l'utilisation d'eau et d'aliments sûrs.
- Une mauvaise hygiène alimentaire peut être à l'origine de maladies « d'origine alimentaire ».

## Pourquoi l'hygiène alimentaire est-elle importante ?

- Elle permet d'éviter la contamination et le développement de microbes dans les aliments et l'eau à consommer, et donc de prévenir les maladies d'origine alimentaire et leur propagation.
- En effet, les microbes se développent sur les surfaces et objets sales, les aliments et dans l'eau. Ils peuvent être à l'origine de maladies telles que l'intoxication alimentaire, la dysenterie, la gastro-entérite, la fièvre typhoïde, le choléra, l'hépatite A, les infestations de parasites intestinaux, etc.
- La plupart de ces maladies ont pour symptômes communs la diarrhée, les maux de ventre et les vomissements, et peuvent être évitées grâce à de bonnes pratiques d'hygiène alimentaire.



## Types d'hygiène alimentaire et impacts sur la santé

- Propreté

Qu'est-ce que c'est ?	Impact sur la santé
La propreté en lien avec l'hygiène alimentaire consiste principalement à se laver les mains avant de cuisiner ; à nettoyer la cuisine, le matériel de cuisine ; et enfin à protéger la cuisine contre les nuisibles (insectes : cafards, mouches, etc. - rongeurs : rats, souris).	Les microbes dangereux sont véhiculés par les mains, les ustensiles, les surfaces et les planches à découper, ainsi que les nuisibles. Le plus léger contact suffit pour qu'ils contaminent les aliments et provoquent des maladies d'origine alimentaire.

- Cuisson des aliments

Qu'est-ce que c'est ?	Impact sur la santé
La cuisson des aliments consiste à bien faire cuire les aliments avant de les consommer ou à les réchauffer s'ils sont déjà cuits.	La cuisson élimine la plupart des microbes dangereux. Les aliments cuits à 70 °C peuvent être consommés sans danger.

- Maintien des aliments à bonne température

Qu'est-ce que c'est ?	Impact sur la santé
Le maintien des aliments à bonne température consiste à conserver les aliments dans de bonnes conditions de sécurité.	À température ambiante, les microbes se multiplient très rapidement dans les aliments. À moins de 5 °C ou à plus de 60 °C, le développement des microbes est ralenti ou interrompu.

- L'utilisation de l'eau et des aliments sûrs

Qu'est-ce que c'est ?	Impact sur la santé
L'utilisation de l'eau sûre consiste à utiliser de l'eau non contaminée pour laver et préparer les aliments, laver les ustensiles de cuisine, et se laver les mains. L'utilisation de produits sûrs consiste à choisir des aliments sûrs pour la consommation.	Les produits bruts, de même que l'eau et la glace peuvent contenir des microbes dangereux. Des microbes peuvent se développer dans les aliments avariés et moisis. Les produits bruts présentent moins de risques s'ils ont été choisis, ou simplement lavés et pelés.

## Prévention

Une bonne hygiène alimentaire est indispensable pour lutter contre la contamination et prévenir les maladies d'origine alimentaire. Ci-dessous les messages clés à diffuser :

- De mauvaises pratiques de préparation et de conservation des aliments sont à l'origine de maladies, telles que la diarrhée.
- De nombreux problèmes de santé peuvent être évités grâce à une bonne hygiène alimentaire !

### Prenez l'habitude de la propreté

- Lavez-vous toujours les mains à l'eau et au savon avant de toucher des aliments, de cuisiner et de manger.
- Maintenez la propreté de la cuisine.
- Lavez les ustensiles après utilisation.
- Couvrez les aliments pour les protéger des mouches, cafards, souris, rats.



### Faites bien cuire les aliments

- Cuire complètement la viande et autres produits d'origine animale.
- Bien réchauffer les aliments déjà cuits.



### Maintenez les aliments à bonne température

- Bien conserver les aliments cuits et périssables.



### Utilisez de l'eau et des aliments sûrs

- Utilisez de l'eau propre pour éviter tout risque de contamination.
- Lavez les légumes et les fruits soigneusement avec de l'eau propre.



## Spécificités liées aux migrants et aux centres de transit

- Lors de leur parcours migratoire, les migrants sont particulièrement vulnérables aux maladies d'origine alimentaires en raison de leurs conditions de voyage et de vie. Les diarrhées à répétition combinées à une malnutrition peuvent affaiblir leur état de santé.
- Les défis liés à l'hygiène alimentaire dans les centres de transit sont les suivants :
  - mauvaises pratiques d'hygiène alimentaire à l'origine de maladies d'origine alimentaire pouvant se propager et créer une épidémie dans un centre (exemple : gastro-entérite) ;
  - propagation d'une épidémie d'un centre à un autre.

## Actions du personnel des centres de transit

### Détection, notification, référencement

- Recommander à toute personne qui déclare avoir une diarrhée de boire beaucoup d'eau.
- Informer un personnel médical du centre/de l'unité médicale de l'OIM si une personne a une diarrhée (plus de 3 selles/jour) et des vomissements, afin qu'il contacte au besoin la structure de référence pour une prise en charge adaptée (examens médicaux et traitement au besoin).

### Prévention

- S'assurer que les mesures pour des aliments sûrs soient respectées dans le centre de transit si les bénéficiaires assurent eux-mêmes la cuisine.
- Lorsqu'un bénéficiaire a de mauvaises pratiques d'hygiène alimentaire, rappeler les bonnes pratiques à adopter (s'aider des messages clés), ainsi que les conséquences d'une mauvaise hygiène sur sa santé et sur la vie en communauté.

### Promotion de la santé

- Conduire des séances de sensibilisations sur l'hygiène alimentaire à l'aide de la boîte à images (à l'arrivée de nouveaux migrants et interventions ponctuelles).
- Afficher le poster sur l'hygiène alimentaire dans la salle d'accueil du centre de transit.
- Diffuser la vidéo « L'hygiène ensemble » (à l'arrivée de nouveaux migrants et interventions ponctuelles).



# Hygiène collective

- L'hygiène collective est l'ensemble des mesures visant à maintenir son lieu de vie « propre », elle demande un effort collectif et vise à protéger la santé de la communauté. Elle est aussi indispensable pour le respect de la vie en communauté et le « bien vivre ensemble ».
- Une mauvaise hygiène collective peut être à l'origine de maladies diarrhéiques et de maladies/problèmes de la peau et du paludisme. La plupart de ces maladies peuvent être évitées grâce à de bonnes pratiques d'hygiène collective.
- Il existe différents types d'hygiène collective : la propreté du lieu de vie, la gestion des ordures, et la gestion de l'eau.

## Pourquoi l'hygiène collective est-elle importante ?

- Elle permet d'éviter la dégradation du cadre de vie (visuel et odeurs) et de respecter la vie en communauté et le « bien vivre ensemble ».
- Elle permet d'éviter la prolifération des microbes (bactéries, virus, parasites), des insectes (mouches, cafards, moustiques, etc.) et des rongeurs (souris et rats), et donc de prévenir certaines maladies et leur propagation.
- En effet, les microbes et nuisibles peuvent être à l'origine de maladies diarrhéiques telles que la salmonellose, dysenterie, le choléra, et de maladies/problèmes de la peau (gale, mycoses, poux, etc.) et enfin le paludisme.
- Les problèmes de santé liés à de mauvaises pratiques d'hygiène collective peuvent avoir pour symptômes la diarrhée, les démangeaisons, la fièvre et peuvent être évités grâce à de bonnes pratiques d'hygiène collective.
- La manipulation de l'eau avec les mains sales est un mode de contamination important.



## Types d'hygiène collective et impacts sur la santé

### • Propreté du lieu de vie

Qu'est-ce que c'est ?	Impact sur la santé
La propreté du lieu de vie consiste principalement à nettoyer les parties communes (cuisines, salles de bain, toilettes et dortoirs) avec des produits adaptés et à les maintenir propres.	Les cuisines, salles de bain et toilettes sont des lieux propices aux bactéries, car elles se développent avec l'eau et l'humidité. Ces bactéries peuvent être à l'origine de maladies diarrhéiques (gastroentérites, choléra, dysenterie, etc.) mais aussi de la peau (mycoses, etc.). Les dortoirs peuvent être le lieu de la prolifération de parasites (poux, puces, punaises, acariens) dans le linge de maison et être à l'origine de maladies parasitaires (gale, etc.).

### • Gestion des ordures

Qu'est-ce que c'est ?	Impact sur la santé
La gestion des déchets solides (ordures ménagères) consiste à collecter les déchets et à s'assurer de leur élimination/ évacuation de manière appropriée.	Les déchets peuvent en plus de créer de mauvaises odeurs et un environnement de vie désagréable, attirer les nuisibles tels que les insectes et les rongeurs et être le lieu de leur reproduction. Les cafards, mouches, rats et souris transportent sur eux des bactéries qui peuvent contaminer la nourriture et être à l'origine de maladies diarrhéiques (salmonellose, dysenterie, etc.). Les rongeurs peuvent aussi transmettre des maladies par leurs urines (salmonellose, leptospirose). Les déchets à l'extérieur des bâtiments peuvent devenir des réservoirs d'eau où les moustiques vont se reproduire. En plus des nuisances (piqûres), certains peuvent transmettre des maladies (paludisme).

### • Gestion de l'eau

Qu'est-ce que c'est ?	Impact sur la santé
L'hygiène de l'eau consiste à la manipuler et à conserver l'eau de manière sûre.	L'eau peut être contaminée à différents moments notamment lors de sa manipulation (contact avec des mains ou objet) et du stockage (seaux d'eau dans les toilettes ou les réserves d'eau dans les cuisines). Les microbes vont rapidement se multiplier dans l'eau et peuvent être à l'origine de maladie diarrhéique (gastroentérite, choléra, etc.). Dans les centres de transit, le mode de commination le plus fréquent peut être lors des manipulations.

## Prévention

Une bonne hygiène collective est indispensable pour lutter contre la contamination et prévenir les certaines maladies infectieuses. Ci-dessous les messages clés à diffuser :

- De nombreux problèmes de santé peuvent être évités grâce à une bonne hygiène collective !

### Propreté du lieu de vie

- Un lieu de vie sale peut être à l'origine de maladies, maintenez votre lieu de vie propre !
- Gardez les toilettes propres.
- Tirez la chasse d'eau ou mettez de l'eau dans les toilettes.
- Nettoyez les surfaces avec des détergents pour éliminer la saleté et utilisez l'eau de Javel pour les désinfecter.
- Séchez et rangez le matériel de nettoyage en lieu sûr après utilisation.
- Aérez les dortoirs, lavez les draps/couvertures/moustiquaires/matelas et les mettez au soleil.
- Informez le personnel en cas de puces, punaises, poux dans les dortoirs.



### Gestion des ordures

- Les déchets attirent les insectes et rongeurs à l'origine de maladie, évacuez les déchets !
- Collectez et assurez-vous de l'élimination journalière des ordures aux endroits indiqués.
- Jetez les ordures dans les poubelles et non par terre.
- Ne jetez pas de plastique et autres dans les toilettes pour ne pas les boucher.



### Gestion de l'eau

- L'eau contaminée par des microbes peut provoquer des maladies, manipuler et conserver l'eau de manière propre !
- Couvrez et maintenez propre les récipients de stockage de l'eau.
- Évitez tout contact direct entre l'eau stockée et les mains sales.



## Spécificités liées aux migrants et aux centres de transit

- Le déracinement social, des mauvaises habitudes ancrées liées à des conditions de vie passées instables, et des pratiques différentes selon les cultures, expliquent en partie des problèmes de respect du lieu commun et des mauvaises pratiques d'hygiène par les migrants dans les centres.
- Les défis liés à l'hygiène collective dans les centres de transit sont les suivants :
  - une promiscuité dans les dortoirs en raison du dépassement de la capacité d'accueil ;
  - de mauvaises pratiques de nettoyage (plastiques jetés dans les fosses, eaux sales évacuées de manière inappropriée, gaspillage de l'eau et des produits de nettoyage, dortoirs non nettoyés, etc.) ;
  - des problèmes d'utilisation propre des toilettes et des douches (manque d'habitude de tirer la chasse d'eau/mettre de l'eau dans les toilettes ou mauvaises pratiques volontaires, nombre de toilettes insuffisantes, disponibilité de l'eau, distance), qui vont dissuader certaines personnes de les utiliser.

## Actions du personnel des centres de transit

### Détection, notification, référencement

Informez un personnel médical/de l'unité médicale de l'OIM si vous remarquez qu'une personne a un problème de santé, afin qu'il contacte au besoin la structure de référence pour une prise en charge adaptée (examen médical et traitement approprié au besoin).

### Prévention

- S'assurer que les migrants effectuent bien les tâches de nettoyage afin de les responsabiliser.
- S'assurer que les hygiénistes effectuent le nettoyage et la désinfection à la fréquence demandée.
- S'assurer de la disponibilité permanente d'eau.
- S'assurer qu'il n'y a pas de réservoirs d'eau stagnante dans la cour afin d'empêcher la reproduction des moustiques (canettes, seau et autres récipients, etc.).
- Encourager les bénéficiaires au nettoyage.
- Lorsqu'un bénéficiaire a de mauvaises pratiques d'hygiène collective, rappeler le règlement et les bonnes pratiques à adopter dans le centre (s'aider des messages clés), ainsi que les conséquences d'une mauvaise hygiène sur la santé et sur la vie en communauté.
- À la suite de la confirmation d'infestation de parasites (poux, puces, punaise, cas de gale) :
  - laver les vêtements, la literie (draps, etc.) et le linge de toilette de la personne, désinfecter les dortoirs (collaboration entre un prestataire et la logistique) ;
  - rechercher toutes les personnes qui peuvent être infestées afin qu'elles soient traitées.
  - informer les autres centres de transit du pays où il y a eu des transferts de migrants de la présence de parasites dans le centre.

## Promotion de la santé

- Conduire des séances de sensibilisations sur l'hygiène collective à l'aide de la boîte à images (à l'arrivée de nouveaux migrants et interventions ponctuelles).
- Afficher le poster sur l'hygiène collective dans la salle d'accueil du centre de transit.
- Diffuser la vidéo « L'hygiène ensemble » (à l'arrivée de nouveaux migrants et interventions ponctuelles).





# Bibliographie (non exhaustive)

## Documents

Organisation mondiale de la Santé (OMS)

- 1986 Promotion de la santé : Charte d'Ottawa. Genève. Disponible à l'adresse <https://apps.who.int/iris/handle/10665/349653>
- 1999 Glossaire de la promotion de la santé. Genève. Disponible à l'adresse <https://apps.who.int/iris/handle/10665/67245>
- 2007 Cinq clés pour des aliments plus sûrs : manuel. Genève. Disponible à l'adresse <https://www.who.int/fr/publications-detail/9789241594639>

Organisation internationale pour les migrations (OIM)

- 2007 Glossaire de la migration. Genève. Disponible à l'adresse [https://publications.iom.int/system/files/pdf/iml\\_9\\_fr.pdf](https://publications.iom.int/system/files/pdf/iml_9_fr.pdf)
- 2013 Migration internationale, santé et droit de l'homme. Genève. Disponible à l'adresse <https://publications.iom.int/books/migration-internationale-sante-et-droits-de-lhomme>
- 2018 La promotion de l'hygiène et Kit d'outils GBV.
- 2019 Manuel de promotion de l'hygiène – EPC – WASH – Mission en Ethiopie

## Sites internet

Organisation mondiale de la Santé (OMS)

<https://www.who.int/fr>

Institut Pasteur

<https://www.pasteur.fr/fr/centre-medical/fiches-maladies>

Organisation internationale pour les migrations (OIM)

<https://www.iom.int/fr/migration-et-sante>

<https://migrantcentres.iom.int/en/toolkit/protection-and-assistance-services/health-and-medical-services>

Autres

<https://www.vidal.fr/maladies.html>





